

User Manual – ES33



Spécification de la version française: <http://topmate.cc/user-manual/ES33.pdf>

Manual de Usuario en Versión Española: <http://topmate.cc/user-manual/ES33.pdf>

Deutsche Versionsspezifikation: <http://topmate.cc/user-manual/ES33.pdf>

Versione manuale italiana: <http://topmate.cc/user-manual/ES33.pdf>

日本語版説明書: <http://topmate.cc/user-manual/ES33.pdf>

English version of the manual

Catalogue	About this manual	1
	Electric Scooter Assembly Tutorial	2
Chapter I Unfolding and Folding	1.1 Remove and Installation of Batteries	4
	1.2 Folding and Unfolding	5
Chapter II Product Introduction	2.1 Functions Introduction	6
	2.2 Specifications & Parameters	6
Chapter III Riding Preparation	3.1 Preparation	7
	3.2 Note	8
Chapter IV Safety Rules	4.1 Safety Rules	8
	4.2 Usage Cautions	8
Chapter V Maintenance	5.1 Maintenance Details	9
	5.2 Battery and Charging	9
	5.3 Folding and Transportation	10
	5.4 Periodic Cleaning	10

Scan and open YouTube to watch
the assembly tutorial of electric scooter.

<https://youtu.be/-jXg79hcAGo>



Electric Scooter Assembly Tutorial

1



Take the scooter and the required mounting accessories out of the package

2



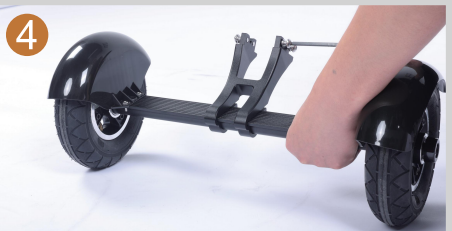
Lift up the folding buckle and unfold the scooter body.

3



Use the ropes to help lift the seat cushion support to complete the unfolding process (this step may require force)

4



Remove the 4 rear axle screws

5



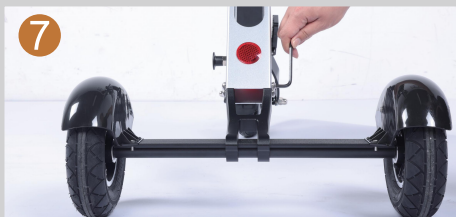
First tighten the 2 screws on one side

6



Then tighten the 2 screws on the other side

7

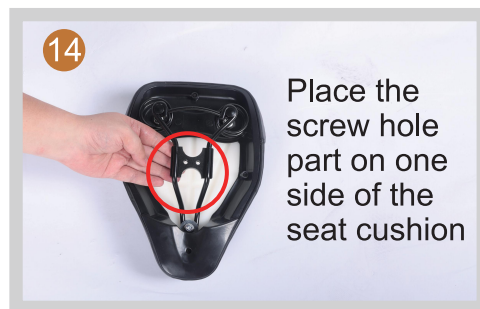
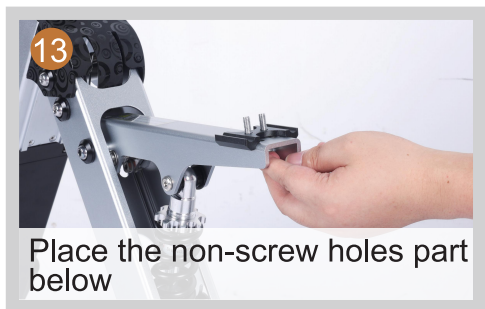
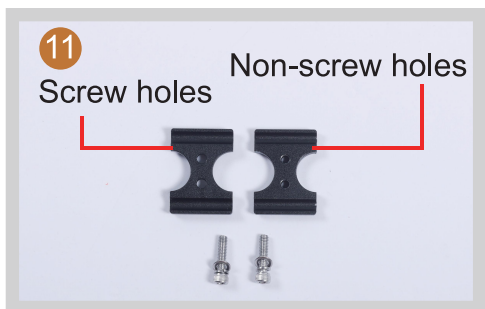


Align the handlebars with the front wheels and tighten the handlebar screws (both sides should be tightened).

8



Align the handlebars with the front wheels and tighten the handlebar screws (both sides should be tightened).





Chapter I Unfolding and Folding

1.1 Remove and Installation of Batteries



Remove:

1. Turn off the scooter and disconnect the power supply. Make sure the scooter is off and unplug all power connections.
2. Insert the key into the battery keyhole.
3. Turn the key clockwise and keep it in the unlocking position, then remove the battery to finish disassembly.



Installation:

- To install the battery, first align the bottom of the battery with the slots on the scooter body, and then bring the upper part of the battery closer to the body. The battery is successfully installed.

1.2 Folding and Unfolding

Folding Electric Scooter Tutorial



1. Lift the ball upwards to disengage it from the groove.



2. Slide the ball down.



3. Close the vehicle and fasten the buckle to complete the fixing of the vehicle.

Unfold Electric Scooter Tutorial



1. Pull the lock buckle outward and unfold the body of the scooter.



2. Lift up the seat cushion.



3. Snap the ball into the groove to complete the fixing of the seat cushion.

Scan to open YouTube to watch the electric scooter folding and unfolding tutorial

<https://youtu.be/GJAD-Ydqkx0>



Chapter II Product Introduction

2.1 Functions Introduction

1. Fold and unfold quickly

The ES33 provides a quick and easy way to open and close by using the patented technology. It can not only easily be folded and put into a car trunk but also can be taken to a bus, train, elevator, office and so on.

2. Strong frame material

98% of frame materials used on ES33 are aluminum alloy to offer a vehicle with strong physical features and anti-corrosion. It is quite light and sturdy, weighing only 16.1kg/35.4lb, but it is able to hold up to 100kg/220.4lb.

3. Durable battery life

The powerful 18650 Lithium battery cells provide this vehicle strong acceleration and output. Its mileage is 25km/15.53miles (use 2nd gear) with full charge, and depending on use, load and road conditions.

2.2 Specifications & Parameters

	Model Specification	ES33
Basic specification and parameter	Recharge mileage	25-30km/15.53-18.64miles
	Max. speed	15mph(24km/h)
	Charge time	4h
	Net weight	16.1kg/35.4lb
	Max. load	100kg/220.4lb
	Unfolding size	L94.5*W53*H91cm/37.2*20.8*35.8in
	Folding size	L40*W53*H85.5cm/15.7*20.8*33.6in
Main function	Hub motor	250W Brushless motor, rotating speed 1300rpm
	Maximum output torque	13N·m
	Controller	Dual-mode brushless controller
	Start mode	Turn on or turn off the power
	Brake mode	Power drum brakes (front wheel)
	Braking distance	5m/196.85inches
	Gradeability	8°
	Front wheel size	8 inches
	Rear wheel size	8 inches

Battery	Battery type	Lithium battery
	Voltage	36V
	Power	281Wh (36V7.8Ah)
	Battery life	5 years
	Charging & discharging cycle	over 600 times
	Battery warranty	1 year



If you are currently in KMs and want to change to MILES:

- STEP 1 Turn on Scooter
- STEP 2 Turn on second gear
- STEP 3 Lift Up Scooter front wheel and begin running at exactly 6 Km/h for 30 seconds.
Wait until you see the change to Miles on the display.
- STEP 4 Place scooter front wheel back down while, Success

If you are running in MILES and wish to change to KM/H follow the 4 steps above.

However, you will run the scooter at exactly 6 mph for 30 seconds. Success.

Chapter III Riding Preparation

3.1 Preparation

1. Read all the instructions carefully before riding this vehicle. And watching the safety video to understand all safety concerns. Finding an experienced rider or an adult to guide you if there is anything unclear with this user manual.
2. Charge bike for 4 hours for the first time. Battery is full when charger status light changes from red to green.
3. Make sure to wear a helmet, knee and elbow pads to avoid injury when riding in case of any fall or accident.

3.2 Note

When not riding, please turn off the power.

Chapter IV: Safety Rules

4.1 Safety Rules

- 1.Understand and comply with local traffic rules.
- 2.Wear a helmet, knee and elbow pads for your protection.
- 3.Please check battery status on display panel. Do not go far when the battery is under 20%.
- 4.Please check bike parts and screws to make sure each part and screw is fastened tightly in the right position.
- 5.You should never ride this electric tricycle when you are tired or under the influence of alcohol, drugs or other substance.

4.2 Usage Cautions

- 1.Do not ride this bike in locations that are not permitted by your local municipality or government.
- 2.It is forbidden to ride on motor vehicle roads or highways. Please check with your local government.
- 3.Avoid riding in rain, snow, mud or large puddles of water. This electric tricycle is not waterproof.
- 4.Avoid doing stunts, jumps or other extreme activities with this electric tricycle. It is not only dangerous but also will void your warranty.
- 5.Avoid answering your phone when riding.
- 6.It is forbidden and unsafe to install a rear seat to add an extra person or child.
- 7.It is unsafe to have kids under 14 years old or elder over 65 years to drive alone. There must be adults accompanying the rider.
- 8.It is unsafe for those who may be pregnant,drunk or under the influence of drugs.

Chapter V: Maintenance

5.1 Maintenance Details

1. Please clean bike after every use to maintain it in a good working condition.
2. Please switch off bike power and unplug from charger before cleaning.
3. It is forbidden to wash bike with high-pressure hydraulic water or dip bike into water. It may lead to leaking water into the bike IC or PCB and cause permanent damage. This voids the warranty.
4. You should clean the bike with a wet soft cloth.
5. If there is dirt spot on plastic cover, it is useful to use toothpaste and toothbrush and gently scrub it. Then wipe it off with a clean soft cloth.
6. Keeping it indoors, in a dry, cool place when not in using. Do not leave it outside and under direct sunlight.

5.2 Battery and Charging

Battery pack is the most important part of this bike. If user always keeps the battery in a good condition and working status, it will last you for several years. But if it is not properly maintained it will quickly lose its capacity. Please recharge bike periodically, especially when not in using or storing it for a while. User should do the following maintenance periodically:

1. Please read and follow the label on battery pack.
2. It's best to store the battery pack in a cool place, preferably 0°C - 34°C temperature. Lower or higher temperature will shorten the battery life. Avoid storing battery pack at lower than -20°C or higher 50°C.
3. In a very humid environment the moisture could penetrate the battery pack PCB and cause it shorten or be eroded. Please plug the pack in plastic bag if humidity cannot be avoided.
4. To avoid using up battery power then recharge. It's best to recharge battery when it is lower than 20%, and charge it to full. Charging frequently won't harm to battery itself. The first time you use the lithium battery, you should bring the power down to 20% then recharge it fully.
5. Do not insert any metal object in the charging port to avoid short circuiting and causing damage or injury.

- Do not try to disassemble the battery, or use any object to disassemble or insert the battery, as this may result in electric shock, burns, fire or battery explosion. Any attempt to disassemble the battery may result in damage and leakage of hazardous materials.
- Please use the charger that comes standard with the electric bike to charge the battery.
- When the electric bike is not used for a long time, it is recommended to turn off and remove the battery.
- Do not charge in an environment with uneven heat and cold.
- Do not charge indoors, someone needs to be on duty when charging.
- When charging, keep the surroundings free of combustibles and keep the environment dry.

5.3 Folding and Transportation

To transport or carry bike in the right way. User should do as follows:

1. Make sure it is totally powered off.
2. There is no need to use any other tools to fold the bike, simply follow the steps to fold it by hand.
3. ES33 is very light and foldable, user can put it in the car trunk, or carry it on the bus, metro, and elevator.

5.4 Periodic Cleaning

- Except for fastening screws, changing tires and fenders, or replacing the battery, there are no parts that the user should attempt to replace or repair by themselves. Do not open or dismantle the bike without guidance.
- If you have any problems please consult your seller or after-sales service.

PS:

ES33 is a very precise vehicle, its inner structure must remain intact. We will not provide any warranty if user dismantles bike without manufacturer authorization. We will not be liable for any damage, malfunction or financial damage caused by private disassembly.

<http://www.topmate.cc>

WARRANTY DESCRIPTION

Warranty Regulations

The scope of warranty in case of non-human damage:

Warranty period for all parts of the body:

- Vehicle (12 months)
- Battery (12 months)
- Appearance plastic parts (90 days)

Non-warranty Regulations

The following conditions (but not limited to the following terms) are not included in the Three Guarantees service:

- ① Damage caused by installation or use without following the instruction manual;
- ② This product has been dismantled or repaired without authorizing through our company;
- ③ Does not affect the natural wear of the product function (including the shell hub motor handle and tire wear, etc.);
- ④ Accidental factors or improper use can lead to product damage, such as mechanical damage, damage, impact, the product is heavily oxidized;
- ⑤ Overload, riding obstacles (including but not limited to the downstroke, falling, etc.), causing damage by extreme sports;
- ⑥ Damage caused by disassembly, transportation, loading and unloading when the customer returns the goods;
- ⑦ Abnormal storage conditions, such as fire, liquid blistering, freezing, grounding or any damage caused by force majeure;
- ⑧ Loss of fragile accessories such as packaging materials and various technical materials;
- ⑨ Failure or damage not caused by problems other than design, technology, manufacturing and other product quality.

Brochure en français

Catalogue	À propos de ce manuel	1
	Tutoriel d'assemblage de scooter électrique	2
Chapitre I Dépliage et pliage	1.1 Retrait et installation des piles 1.2 Pliage et dépliage	4 5
Chapitre II Produit Introduction	2.1 Présentation des fonctions 2.2 Spécifications et paramètres	6 6
Chapitre III Préparation à la conduite	3.1 Préparation 3.2 Note	7 7
Chapitre IV Règles de sécurité	4.1 Règles de sécurité 4.2 Précautions d'utilisation	7 8
Chapitre V Entretien	5.1 Détails de l'entretien 5.2 Batterie et charge 5.3 Pliage et transport 5.4 Nettoyage périodique	8 9 10 10

Scannez et ouvrez YouTube pour regarder le tutoriel d'assemblage du scooter électrique.

<https://youtu.be/-jXg79hcAGo>



Tutoriel d'assemblage de scooter électrique

1



Sortez le scooter et les accessoires de montage nécessaires de l'emballage

2



Soulevez la boucle pliante et déployez le corps du scooter.

3



Utilisez les cordes pour aider à soulever le support du coussin de siège afin de terminer le processus de dépliage (cette étape peut nécessiter une force)

4



Retirez les 4 vis de l'essieu arrière

5

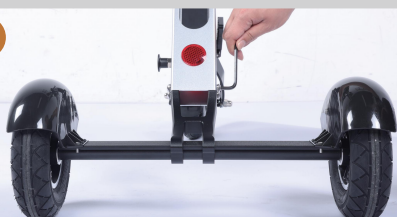


6



Serrez d'abord les 2 vis d'un côté

7

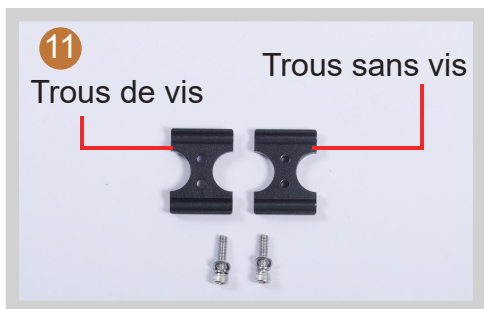


Serrez ensuite les 2 vis de l'autre côté

8



Alignez le guidon avec les roues avant et serrez les vis du guidon (les deux côtés doivent être serrés).





Chapitre I Déroulement et pliage

1.1 Retrait et installation des piles



Enlever:

1. Éteignez le scooter et débranchez l'alimentation électrique. Assurez-vous que le scooter est éteint et débranchez toutes les connexions électriques.
2. Insérez la clé dans le trou de serrure de la batterie.
3. Tournez la clé dans le sens des aiguilles d'une montre et maintenez-la en position de déverrouillage, puis retirez la batterie pour terminer le démontage.



Installation:

- Pour installer la batterie, alignez d'abord le bas de la batterie avec les fentes sur le corps du scooter, puis rapprochez la partie supérieure de la batterie du corps. La batterie est installée avec succès.

1.2 Pliage et dépliage

Tutoriel Trottinette électrique pliante



1. Soulevez la balle vers le haut pour la dégager de la rainure.



2. Faites glisser la balle vers le bas.



3. Fermez le véhicule et attachez la boucle pour terminer la fixation du véhicule.

Tutoriel Unfold Electric Scooter



1. Tirez la boucle de l'antivol vers l'extérieur et déployez le corps du scooter.



2. Soulevez le coussin d'assise.



3. Encliquetez la boule dans la rainure pour terminer la fixation du coussin d'assise.

Scannez pour ouvrir YouTube pour regarder le tutoriel de pliage et de dépliage du scooter électrique

<https://youtu.be/GJAD-Ydqkx0>



Chapitre II Présentation du produit

2.1 Présentation des fonctions

1. Pliez et dépliez rapidement

L'ES33 offre un moyen rapide et facile d'ouvrir et de fermer en utilisant la technologie brevetée. Il peut non seulement être facilement plié et mis dans un coffre de voiture, mais peut également être emmené dans un bus, un train, un ascenseur, un bureau, etc.

2. Matériau de cadre solide

98% des matériaux de cadre utilisés sur l'ES33 sont en alliage d'aluminium pour offrir un véhicule avec des caractéristiques physiques solides et anti-corrosion. Il est assez léger et robuste, ne pesant que 16,1 kg/35,4 lb, mais il est capable de supporter jusqu'à 100 kg/220,4 lb.

3. Autonomie durable de la batterie

Les puissantes cellules de la batterie au lithium 18650 fournissent à ce véhicule une forte accélération et une forte puissance. Le kilométrage LTS est de 25 km/15,53 miles (utilisez la 2e vitesse) avec une charge complète, et en fonction de l'utilisation, de la charge et des conditions routières.

2.2 Spécifications et paramètres

	Modèle	ES33
	Spécification	
Spécifications et paramètres de base	Recharge kilométrique	25-30km/15.53-18.64miles
	Vitesse max.	15mph(24km/h)
	Temps de charge	4h
	Poids net	16.1kg/35.4lb
	Charge max.	100kg/220.4lb
	Taille dépliable	L94.5*W53*H91cm/37.2*20.8*35.8in
	Taille de pliage	L40*W53*H85.5cm/15.7*20.8*33.6in
Fonction principale	Moteur de moyeu	Moteur Brushless 250W, vitesse de rotation 1300rpm
	Couple de sortie maximal	13N·m
	Contrôleur	Contrôleur brushless bimode
	Mode de démarrage	Allumer ou éteindre l'alimentation
	Mode de freinage	Freins à tambour assistés (roue avant)
	Distance de freinage	5 m/196.85 pouces
	Aptitude en pente	8°
	Taille de la roue avant	8 pouces
	Taille de la roue arrière	8 pouces

Pile	Type de batterie	Batterie au lithium
	Tension	36V
	Pouvoir	281Wh (36V7.8Ah)
	Autonomie de la batterie	5 ans
	Cycle de charge et de décharge	plus de 600 fois
	Garantie de la batterie	1 an



Si vous êtes actuellement en KM et que vous souhaitez passer au MILES :

- ÉTAPE 1 Allumer le scooter
- ÉTAPE 2 Allumez la deuxième vitesse
- ÉTAPE 3 Soulevez la roue avant du scooter et commencez à rouler à exactement 6 Km/h pendant 30 secondes. Attendez de voir le passage à Miles à l'écran.
- ÉTAPE 4 Remettez la roue avant du scooter vers le bas pendant que, Succès

Si vous courez en MILES et que vous souhaitez passer en KM/H, suivez les 4 étapes ci-dessus.

Cependant, vous ferez fonctionner le scooter à exactement 6 mph pendant 30 secondes.

Succès.

Chapitre III Préparation à la conduite

3.1 Préparation

1. Lisez attentivement toutes les instructions avant de conduire ce véhicule. Et regarder la vidéo de sécurité pour comprendre toutes les préoccupations en matière de sécurité. Trouver un cavalier expérimenté ou un adulte pour vous guider s'il y a quelque chose de flou avec ce manuel d'utilisation.
2. Chargez le vélo pendant 4 heures pour la première fois. La batterie est pleine lorsque le voyant d'état du chargeur passe du rouge au vert.

3. Assurez-vous de porter un casque, des genouillères et des coudières pour éviter de vous blesser lors de la conduite en cas de chute ou d'accident.

3.2 Note

Lorsque vous ne roulez pas, veuillez couper l'alimentation.

Chapitre IV : Règles de sécurité

4.1 Règles de sécurité

1. Comprendre et respecter les règles de circulation locales.
2. Portez un casque, des genouillères et des coudières pour vous protéger.
3. Portez un casque, des genouillères et des coudières pour vous protéger
batterie est inférieur à 20%
4. Veuillez vérifier les pièces et les vis du vélo pour vous assurer que chaque pièce et vis sont bien fixées dans la bonne position.
5. ne devrait jamais conduire ce tricycle électrique lorsque vous êtes fatigué ou sous l'influence de l'alcool, de drogues ou d'autres substances

4.2 Précautions d'utilisation

1. Do ne conduisez pas ce vélo dans des endroits qui ne sont pas autorisés par votre municipalité locale ou le gouvernement.
2. Il est interdit de circuler sur les routes ou les autoroutes des véhicules à moteur. Veuillez vérifier auprès de votre gouvernement local.
3. Évitez de rouler sous la pluie, la neige, la boue ou de grandes flaques d'eau. Ce tricycle électrique n'est pas étanche.
4. Évitez de faire des cascades, des sauts ou d'autres activités extrêmes avec ce tricycle électrique est non seulement dangereux, mais annulera également votre garantie.
5. Évitez de répondre à votre téléphone lorsque vous roulez.
6. Il est interdit et dangereux d'installer une banquette arrière pour ajouter une personne ou un enfant supplémentaire.
7. Il n'est pas sécuritaire d'avoir des enfants de moins de 14 ans ou de plus de 65 ans pour conduire seuls. Il doit y avoir des adultes accompagnant le cavalier.
8. Il est dangereux pour les personnes enceintes, ivres ou sous l'influence de drogues.

Chapitre V : Entretien

5.1 Détails de l'entretien

1. Veuillez nettoyer le vélo après chaque utilisation pour le maintenir en bon état de fonctionnement.
2. Veuillez couper l'alimentation du vélo et le débrancher du chargeur avant de le nettoyer.
3. Il est interdit de laver le vélo avec de l'eau hydraulique à haute pression ou de le tremper dans l'eau. Cela peut entraîner une fuite d'eau dans le vélo IC ou PCB et causer des dommages permanents. Cela annule la garantie.
4. Vous devez nettoyer le vélo avec un chiffon doux et humide.
5. S'il y a des taches de saleté sur le couvercle en plastique, il est utile d'utiliser du dentifrice et une brosse à dents et de le frotter doucement. Ensuite, essuyez-le avec un chiffon doux et propre.
6. Gardez-le à l'intérieur, dans un endroit sec et frais lorsqu'il n'est pas utilisé. Ne le laissez pas à l'extérieur et sous la lumière directe du soleil.

5.2 Batterie et charge

La batterie est la partie la plus importante de ce vélo. L'utilisateur maintient toujours la batterie en bon état et en bon état de fonctionnement, elle vous durera plusieurs années. Mais s'il n'est pas correctement entretenu, il perdra rapidement sa capacité. Veuillez recharger le vélo périodiquement, surtout si vous ne l'utilisez pas ou ne le stockez pas pendant un certain temps

L'utilisateur doit effectuer la maintenance suivante par voie :

1. Veuillez lire et suivre l'étiquette sur la batterie.
2. Il est préférable de stocker la batterie dans un endroit frais, de préférence à une température de 0°C-34°C. Une température plus basse ou plus élevée réduira la durée de vie de la batterie. Éviter de stocker la batterie à moins de -20 °C ou supérieure à 50 °C
3. Dans un environnement très humide, l'humidité pourrait pénétrer dans le PCB de la batterie et le raccourcir ou l'éroder. Veuillez brancher le pack dans un sac en plastique si l'humidité ne peut être évitée.
4. Pour éviter d'utiliser l'énergie de la batterie, il est préférable de recharger la batterie lorsqu'elle est inférieure à 20% et de la charger complètement. Une charge fréquente n'endommagera pas la batterie elle-même. La première fois que vous utilisez la batterie au lithium, vous devez réduire la puissance à 20% puis la recharger complètement.
5. N'insérez aucun objet métallique dans le port de charge pour éviter de court-circuiter et de causer des dommages ou des blessures.

- N'essayez pas de démonter la batterie, ni d'utiliser d'objet pour démonter ou insérer la batterie, car cela pourrait entraîner un choc électrique, des brûlures, un incendie ou une explosion de la batterie. Toute tentative de démontage de la batterie peut entraîner des dommages et des fuites de matières dangereuses.
- Veuillez utiliser le chargeur fourni en standard avec le vélo électrique pour charger la batterie.
- Lorsque le vélo électrique n'est pas utilisé pendant une longue période, il est recommandé d'éteindre et de retirer la batterie.
- Ne chargez pas dans un environnement avec une chaleur et un froid inégaux.
- Ne chargez pas à l'intérieur, quelqu'un doit être en service lors de la charge.
- Lors de la charge, gardez l'environnement exempt de combustibles et gardez l'environnement sec.

5.3 Pliage et transport

Pour transporter ou transporter le vélo de la bonne manière. L'utilisateur doit procéder comme suit :

1. Assurez-vous qu'il est totalement éteint.
2. Il n'est pas nécessaire d'utiliser d'autres outils pour plier le vélo, il suffit de suivre les étapes pour le plier à la main.
3. ES33 est très léger et pliable, l'utilisateur peut le mettre dans le coffre de la voiture ou le transporter dans le bus, le métro et l'ascenseur.

5.4 Nettoyage périodique

- À l'exception de la fixation des vis, du changement des pneus et des ailes, ou du remplacement de la batterie, il n'y a aucune pièce que l'utilisateur devrait tenter de remplacer ou de réparer lui-même. N'ouvrez pas et ne démontez pas le vélo sans guide
- Si vous rencontrez des problèmes, veuillez consulter votre vendeur ou le service après-vente

PS:

L'ES33 est un véhicule très précis, sa structure interne doit rester intacte.

Nous ne fournirons aucune garantie si l'utilisateur démonte le vélo sans l'autorisation du fabricant. Nous ne serons pas responsables des dommages, dysfonctionnements ou dommages financiers causés par un démontage privé.

<http://www.topmate.cc>

Règlement de garantie

L'étendue de la garantie en cas de dommages non humains :

Période de garantie pour toutes les parties du corps :

- Véhicule (12 mois)
- Batterie (12 mois)
- Apparence des pièces en plastique (90 jours)

Règlements hors garantie

Les conditions suivantes (mais sans s'y limiter, les conditions suivantes) ne sont pas incluses dans le service des Trois Garanties :

- ❶ Dommages causés par l'installation ou l'utilisation sans suivre le manuel d'instructions;
- ❷ Ce produit a été démonté ou réparé sans autorisation par notre société ;
- ❸ N'affecte pas l'usure naturelle de la fonction du produit (y compris la coque, la poignée du moyeu et l'usure des pneus, etc.);
- ❹ Des facteurs accidentels ou une mauvaise utilisation peuvent entraîner des dommages au produit, tels que des dommages mécaniques, des dommages, des chocs, le produit est fortement oxydé;
- ❺ Surcharge, chevauchement d'obstacles (y compris, mais sans s'y limiter, la descente, la chute, etc.), causant des dommages par des sports extrêmes;
- ❻ Les dommages causés par le démontage, le transport, le chargement et le déchargement lors du retour de la marchandise par le client;
- ❼ Des conditions de stockage anormales, telles qu'un incendie, des cloques liquides, la congélation, l'échouement ou tout dommage causé par un cas de force majeure;
- ❽ Perte d'accessoires fragiles tels que les matériaux d'emballage et divers matériaux techniques;
- ❾ Failure or damage not caused by problems other than design, technology, manufacturing and other product quality.

Deutsche Version des Handbuchs

Katalog	Über dieses Handbuch	1
	Tutorial zur Montage von Elektrorollern	2
Kapitel I Auf- und Einklappen	1.1 Aus- und Einbau von Batterien	4
	1.2 Ein- und Ausklappen	5
Kapitel II Produkteinführung	2.1 Funktionen Einführung	6
	2.2 Spezifikationen & Parameter	6
Kapitel III Vorbereitung auf das Reiten	3.1 Präparat	7
	3.2 Anmerkung	7
Kapitel IV Sicherheitsregeln	4.1 Sicherheitsregeln	7
	4.2 Vorsichtsmaßnahmen bei der Verwendung	8
Kapitel V Instandhaltung	5.1 Details zur Wartung	8
	5.2 Akku und Aufladen	9
	5.3 Falten und Transportieren	10
	5.4 Regelmäßige Reinigung	10

Scannen und öffnen Sie YouTube, um das Montageanleitung des Elektrorollers anzusehen.

<https://youtu.be/-jXg79hcAGo>



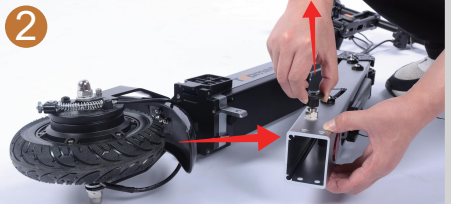
Tutorial zur Montage von Elektrorollern

1



Nehmen Sie den Scooter und das benötigte Montagezubehör aus der Verpackung

2



Heben Sie die Faltschnalle an und klappen Sie die Rollerkarosserie auf.

3



Verwenden Sie die Seile, um die Sitzkissenstütze anzuheben, um den Entfaltungsvorgang abzuschließen (dieser Schritt kann Kraft erfordern)

4



Entfernen Sie die 4 Hinterachsschrauben

5



6



Zuerst die 2 Schrauben auf einer Seite festziehen

7



Ziehen Sie dann die 2 Schrauben auf der anderen Seite fest

8



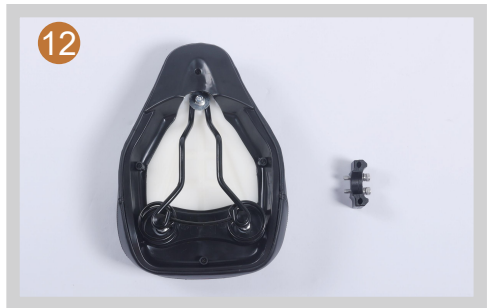
Richten Sie den Lenker auf die Vorderräder aus und ziehen Sie die Lenkerschrauben fest (beide Seiten sollten festgezogen sein).



Schrauben Sie die Teile ab, die für die Installation dieses Kissens verwendet wurden



11 Löcher ohne Schraube
Schrauben-Löcher



12



13 Platzieren Sie den Teil ohne Schraubenlöcher darunter



14 Platzieren Sie das Schraubenlochteil auf einer Seite des Sitzkissens



15



16



Kapitel I Entfaltung und Falten

1.1 Aus- und Einbau von Batterien



Entfernen:

1. Schalten Sie den Roller aus und trennen Sie die Stromversorgung. Stellen Sie sicher, dass der Roller ausgeschaltet ist, und ziehen Sie alle Stromanschlüsse ab.
2. Stecken Sie den Schlüssel in das Batterie-Schlüsselloch.
3. Drehen Sie den Schlüssel im Uhrzeigersinn und halten Sie ihn in der Entriegelungsposition, dann entfernen Sie die Batterie, um die Demontage abzuschließen.



Installation:

- Um die Batterie einzubauen, richten Sie zuerst die Unterseite der Batterie an den Schlitzen an der Rollerkarosserie aus und bringen Sie dann den oberen Teil der Batterie näher an die Karosserie. Die Batterie wurde erfolgreich installiert.

1.2 Ein- und Ausklappen

Tutorial zum Falten eines Elektrorollers



1. Hebe die Kugel nach oben, um sie aus der Rille zu lösen.



2. Schiebe den Ball nach unten.



3. Schließen Sie das Fahrzeug und schließen Sie die Schnalle, um die Befestigung des Fahrzeugs abzuschließen.

Elektroroller aufklappen Tutorial



1. Ziehen Sie die Schlossschnalle nach außen und klappen Sie die Karosserie des Rollers auf.



2. Heben Sie das Sitzkissen an.



3. Lassen Sie die Kugel in die Nut einrasten, um die Befestigung des Sitzkissens abzuschließen.

Scannen, um YouTube zu öffnen, um das Tutorial zum Ein- und Ausklappen des Elektrorollers anzusehen

<https://youtu.be/GJAD-Ydqkx0>



Kapitel II Produkteinführung

2.1 Funktionen Einführung

1. Schnelles Falten und Entfalten

Der ES33 bietet eine schnelle und einfache Möglichkeit zum Öffnen und Schließen durch den Einsatz der patentierten Technologie. Es kann nicht nur leicht zusammengeklappt und in den Kofferraum eines Autos gesteckt werden, sondern auch in einen Bus, Zug, Aufzug, Büro usw. mitgenommen werden.

2. Stabiles Rahmenmaterial

98 % der für den ES33 verwendeten Rahmenmaterialien sind Aluminiumlegierungen, um ein Fahrzeug mit starken physikalischen Eigenschaften und Korrosionsschutz zu bieten. Er ist mit einem Gewicht von nur 16,1 kg/35,4 lb, aber er kann bis zu 100 kg/220,4 lb tragen.

3. Langlebige Akkulaufzeit

Die leistungsstarken 18650 Lithium Batteriezellen verleihen diesem Fahrzeug eine starke Beschleunigung und Leistung. Sein Kilometerstand beträgt 25 km/15,53 Meilen (im 2. Gang verwenden) bei voller Ladung und abhängig von Nutzung, Ladung und Straßenbedingungen.

2.2 Spezifikationen & Parameter

	Modell Spezifikation	ES33
Basic specificaiton and parameter	Kilometerstand aufladen	25-30km/15.53-18.64miles
	Max. Geschwindigkeit	15mph(24km/h)
	Ladezeit	4h
	Nettogewicht	16.1kg/35.4lb
	Max. Belastung	100kg/220.4lb
	Größe der Entfaltung	L94.5*W53*H91cm/37.2*20.8*35.8in
	Faltmaß	L40*W53*H85.5cm/15.7*20.8*33.6in
Main function	Nabenmotor	250W bürstenloser Motor, Drehzahl 1300 U/min
	Maximales Abtriebsdrehmoment	13N·m
	Controller	Bürstenloser Dual-Mode-Controller
	Start-Modus	Schalten Sie das Gerät ein oder aus
	Bremsmodus	Elektrische Trommelbremsen (Vorderrad)
	Bremsweg	5m/196.85zoll
	Steigfähigkeit	8°
	Größe des Vorderrads	8 zoll
	Größe des Hinterrads	8 zoll

Batterie	Batterietyp	Lithiumbatterie
	Spannung	36V
	Macht	281Wh (36V7.8Ah)
	Akkulaufzeit	5 Jahre
	Lade- und Entladezyklus	über 600 mal
	Batterie-Garantie	1 Jahr



Wenn Sie sich derzeit in KMs befinden und zu MILES wechseln möchten:

- SCHRITT 1 Scooter einschalten
- SCHRITT 2 Schalten Sie den zweiten Gang ein
- SCHRITT 3 Scooter Vorderrad anheben und genau laufen
6 km/h für 30 Sekunden.
Warten Sie, bis Sie die Änderung der Meilen auf dem Display sehen.
- SCHRITT 4 Scooter-Vorderrad wieder nach unten legen, während Erfolg

Wenn Sie in MILES arbeiten und zu KM/H wechseln möchten, führen Sie die oben genannten 4 Schritte aus.

Sie werden den Roller jedoch 30 Sekunden lang mit genau 6 mph fahren. Erfolg.

Kapitel III Reitvorbereitung

3.1 Präparat

1. Lesen Sie alle Anweisungen sorgfältig durch, bevor Sie mit diesem Fahrzeug fahren. Und sehen Sie sich das Sicherheitsvideo an, um alle Sicherheitsbedenken zu verstehen. Finden Sie einen erfahrenen Fahrer oder einen Erwachsenen, der Sie anleitet, wenn es in dieser Bedienungsanleitung Unklarheiten gibt.
2. Laden Sie das Fahrrad zum ersten Mal 4 Stunden lang auf. Der Akku ist voll, wenn die Statusanzeige des Ladegeräts von rot auf grün wechselt.
3. Achten Sie darauf, einen Helm, Knie- und Ellbogenschützer zu tragen, um Verletzungen beim Fahren im Falle eines Sturzes oder Unfalls zu vermeiden.

3.2 Anmerkung

Wenn Sie nicht fahren, schalten Sie bitte das Gerät aus.

Kapitel IV: Sicherheitsvorschriften

4.1 Sicherheitsregeln

1. Verstehen und befolgen Sie die lokalen Verkehrsregeln.
2. Tragen Sie einen Helm, Knie- und Ellbogenschützer zu Ihrem Schutz.
3. Bitte überprüfen Sie den Batteriestatus auf dem Display. Fahren Sie nicht weit, wenn der Akku unter 20 % liegt.
4. Bitte überprüfen Sie Fahrradteile und Schrauben, um sicherzustellen, dass jedes Teil und jede Schraube in der richtigen Position fest angezogen ist.
5. Sie sollten dieses elektrische Dreirad niemals fahren, wenn Sie müde sind oder unter dem Einfluss von Alkohol, Drogen oder anderen Substanzen stehen.

4.2 Vorsichtsmaßnahmen bei der Verwendung

1. Fahren Sie mit diesem Fahrrad nicht an Orten, die von Ihrer örtlichen Gemeinde oder Regierung nicht zugelassen sind.
2. Es ist verboten, auf Kraftfahrzeugstraßen oder Schnellstraßen zu fahren. Bitte erkundigen Sie sich bei Ihrer örtlichen Regierung.
3. Vermeiden Sie es, bei Regen, Schnee, Schlamm oder großen Wasserpfützen zu fahren. Dieses elektrische Dreirad ist nicht wasserdicht.
4. Vermeiden Sie Stunts, Sprünge oder andere extreme Aktivitäten mit diesem Elektrodreirad. Es ist nicht nur gefährlich, sondern führt auch zum Erlöschen Ihrer Garantie.
5. Vermeiden Sie es, während der Fahrt ans Telefon zu gehen.
6. Es ist verboten und unsicher, einen Rücksitz zu installieren, um eine zusätzliche Person oder ein Kind hinzuzufügen.
7. Es ist unsicher, Kinder unter 14 Jahren oder ältere über 65 Jahre alleine fahren zu lassen. Der Fahrer muss von Erwachsenen begleitet werden.
8. Es ist unsicher für diejenigen, die schwanger sind, betrunken sind oder unter dem Einfluss von Drogen stehen.

Kapitel V: Wartung

5.1 Details zur Wartung

1. Bitte reinigen Sie das Fahrrad nach jedem Gebrauch, um es in einem guten Betriebszustand zu halten.
2. Bitte schalten Sie das Fahrrad aus und ziehen Sie vor der Reinigung den Netzstecker aus dem Ladegerät.
3. Es ist verboten, das Fahrrad mit Hochdruckwasser zu waschen oder das Fahrrad in Wasser zu tauchen. Dies kann dazu führen, dass Wasser in den IC oder die Leiterplatte des Fahrrads eindringt und dauerhafte Schäden verursacht. Dadurch erlischt die Garantie.
4. Sie sollten das Fahrrad mit einem nassen, weichen Tuch reinigen.
5. Wenn sich Schmutzflecken auf der Kunststoffabdeckung befinden, ist es sinnvoll, Zahnpasta und Zahnbürste zu verwenden und diese vorsichtig zu schrubben. Wischen Sie es dann mit einem sauberen, weichen Tuch ab.
6. Bewahren Sie es drinnen auf, an einem trockenen, kühlen Ort, wenn Sie es nicht verwenden. Lassen Sie es nicht im Freien und unter direkter Sonneneinstrahlung.

5.2 Akku und Aufladen

Der Akku ist der wichtigste Teil dieses Fahrrads. Wenn der Benutzer die Batterie immer in einem guten Zustand und Betriebszustand hält, hält sie mehrere Jahre. Aber wenn es nicht richtig gewartet wird, verliert es schnell seine Kapazität. Bitte laden Sie das Fahrrad regelmäßig auf, insbesondere wenn Sie es längere Zeit nicht benutzen oder lagern.

Der Benutzer sollte die folgenden Wartungsarbeiten regelmäßig durchführen:

1. Bitte lesen und befolgen Sie das Etikett auf dem Akku.
2. Lagern Sie den Akku am besten an einem kühlen Ort, vorzugsweise bei 0°C - 34°C Temperatur. Eine niedrigere oder höhere Temperatur verkürzt die Batterielebensdauer. Vermeiden Sie die Lagerung des Akkus bei weniger als -20 °C und 50 °C.
3. In einer sehr feuchten Umgebung kann die Feuchtigkeit in die Leiterplatte des Batteriepacks eindringen und dazu führen, dass sie sich verkürzt oder erodiert. Bitte stecken Sie die Packung in eine Plastiktüte, wenn Feuchtigkeit nicht vermieden werden kann.
4. Um zu vermeiden, dass der Akku verbraucht wird, laden Sie ihn auf. Es ist am besten, den Akku aufzuladen, wenn er unter 20 % liegt, und ihn vollständig aufzuladen. Häufiges Aufladen schadet dem Akku selbst nicht. Wenn Sie die Lithiumbatterie zum ersten Mal verwenden, sollten Sie die Leistung auf 20 % reduzieren und sie dann vollständig aufladen.
5. Stecken Sie keine Metallgegenstände in den Ladeanschluss, um Kurzschlüsse und Schäden oder Verletzungen zu vermeiden.

- Versuchen Sie nicht, den Akku zu zerlegen oder einen Gegenstand zum Zerlegen oder Einsetzen des Akkus zu verwenden, da dies zu Stromschlägen, Verbrennungen, Feuer oder Batterieexplosionen führen kann. Jeder Versuch, die Batterie zu zerlegen, kann zur Beschädigung und zum Austreten von gefährlichen Materialien führen.
- Bitte verwenden Sie zum Aufladen des Akkus das Ladegerät, das standardmäßig mit dem Elektrofahrrad geliefert wird.
- Wenn das Elektrofahrrad längere Zeit nicht benutzt wird, wird empfohlen, den Akku auszuschalten und zu entfernen.
- Laden Sie nicht in einer Umgebung mit ungleichmäßiger Hitze und Kälte.
- Laden Sie nicht in Innenräumen auf, beim Aufladen muss jemand im Dienst sein.
- Halten Sie beim Laden die Umgebung frei von brennbaren Stoffen und halten Sie die Umgebung trocken.

5.3 Falten und Transportieren

Um das Fahrrad auf die richtige Weise zu transportieren oder zu tragen. Der Benutzer sollte wie folgt vorgehen:

1. Stellen Sie sicher, dass es vollständig ausgeschaltet ist.
2. Es ist nicht erforderlich, andere Werkzeuge zu verwenden, um das Fahrrad zusammenzuklappen, befolgen Sie einfach die Schritte, um es von Hand zusammenzuklappen.
3. ES33 ist sehr leicht und faltbar, der Benutzer kann es in den Kofferraum legen oder im Bus, in der U-Bahn und im Aufzug transportieren.

5.4 Regelmäßige Reinigung

- Außer dem Befestigen von Schrauben, dem Wechseln von Reifen und Schutzblechen oder dem Austausch der Batterie gibt es keine Teile, die der Nutzer versuchen sollte, selbst auszutauschen oder zu reparieren. Öffnen oder zerlegen Sie das Fahrrad nicht ohne Anleitung.
- Wenn Sie Probleme haben, wenden Sie sich bitte an Ihren Verkäufer oder den Kundendienst.

PS:

Der ES33 ist ein sehr präzises Fahrzeug, seine innere Struktur muss intakt bleiben.

Wir übernehmen keine Garantie, wenn der Benutzer das Fahrrad ohne Herstellergenehmigung zerlegt. Wir haften nicht für Schäden, Fehlfunktionen oder finanzielle Schäden, die durch private Demontage verursacht werden.

Gewährleistungsbestimmungen

Der Umfang der Garantie im Falle von nicht menschlichen Schäden:

Garantiezeit für alle Körperteile:

- Fahrzeug (12 Monate)
- Akku (12 Monate)
- Aussehen Kunststoffteile (90 Tage)

Bestimmungen außerhalb der Gewährleistung

Die folgenden Bedingungen (aber nicht beschränkt auf die folgenden Bedingungen) sind nicht im Drei-Garantie-Service enthalten:

- 1 Schäden, die durch Installation oder Verwendung ohne Beachtung der Bedienungsanleitung verursacht wurden;
- 2 Dieses Produkt wurde ohne Genehmigung durch unser Unternehmen zerlegt oder repariert;
- 3 Beeinträchtigt nicht den natürlichen Verschleiß der Produktfunktion (einschließlich des Motorgriffs der Schalennabe und des Reifenverschleißes usw.);
- 4 Zufällige Faktoren oder unsachgemäße Verwendung können zu Produktschäden führen, wie z. B. mechanische Beschädigungen, Beschädigungen, Stöße, das Produkt ist stark oxidiert;
- 5 Überlastung, Reithindernisse (einschließlich, aber nicht beschränkt auf den Abschlag, Stürze usw.), die Schäden durch Extremsportarten verursachen;
- 6 Schäden, die durch Demontage, Transport, Be- und Entladung verursacht werden, wenn der Kunde die Ware zurücksendet;
- 7 Anormale Lagerbedingungen wie Feuer, Blasenbildung von Flüssigkeiten, Einfrieren, Erdung oder Schäden durch höhere Gewalt;
- 8 Verlust von zerbrechlichem Zubehör wie Verpackungsmaterialien und verschiedenen technischen Materialien;
- 9 Fehler oder Schäden, die nicht durch andere Probleme als Design, Technologie, Herstellung und andere Produktqualität verursacht wurden.

Versione italiana del manuale

Catalogo	Informazioni su questo manuale	1
	Tutorial sul montaggio del monopattino elettrico	2
Capitolo I Apertura e piegatura	1.1 Rimozione e installazione delle batterie	4
	1.2 Piegatura e apertura	5
Capitolo II Introduzione al prodotto	2.1 Funzioni Introduzione	6
	2.2 Specifiche e parametri	6
Capitolo III Preparazione alla guida	3.1 Preparazione	7
	3.2 Nota	7
Capitolo IV Regole di sicurezza	4.1 Regole di sicurezza	7
	4.2 Precauzioni per l'uso	8
Capitolo V Manutenzione	5.1 Dettagli sulla manutenzione	8
	5.2 Batteria e ricarica	9
	5.3 Piegatura e trasporto	10
	5.4 Pulizia periodica	10

Scansiona e apri YouTube per guardare il tutorial di montaggio dello scooter elettrico.

<https://youtu.be/-jXg79hcAGo>



Tutorial sul montaggio del monopattino elettrico

1



Estrarre lo scooter e gli accessori di montaggio necessari dalla confezione

2



Sollevere la fibbia pieghevole e aprire il corpo dello scooter.

3



Utilizzare le corde per sollevare il supporto del cuscino del sedile per completare il processo di apertura (questo passaggio potrebbe richiedere forza)

4



Rimuovere le 4 viti dell'asse posteriore

5

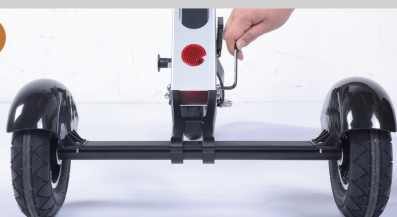


6



Per prima cosa serrare le 2 viti su un lato

7

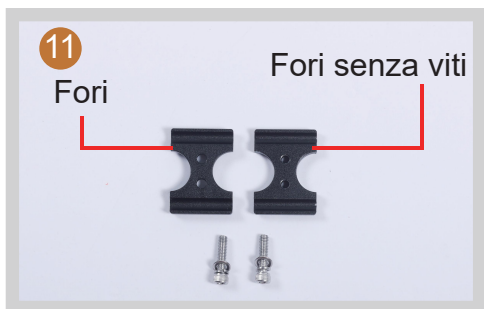


Quindi serrare le 2 viti sull'altro lato

8



Allineare il manubrio con le ruote anteriori e serrare le viti del manubrio (entrambi i lati devono essere serrati).





Capitolo I Apertura e piegatura

1.1 Rimozione e installazione delle batterie



Togliere:

1. Spegner lo scooter e scollegare l'alimentazione. Assicurarsi che lo scooter sia spento e scollegare tutti i collegamenti di alimentazione.
2. Inserire la chiave nel foro della serratura della batteria.
3. Ruotare la chiave in senso orario e mantenerla in posizione di sblocco, quindi rimuovere la batteria per completare lo smontaggio.



Installazione:

- Per installare la batteria, allineare prima la parte inferiore della batteria con le fessure sul corpo dello scooter, quindi avvicinare la parte superiore della batteria al corpo. La batteria è stata installata correttamente.

1.2 Piegatura e apertura

Tutorial per scooter elettrico pieghevole



1. Sollevare la sfera verso l'alto per sganciarla dalla scanalatura.



2. Fai scorrere la palla verso il basso.



3. Chiudere il veicolo e allacciare la fibbia per completare il fissaggio del veicolo.

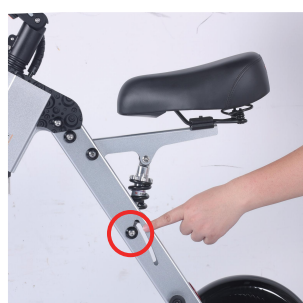
Tutorial per aprire il monopattino elettrico



1. Tirare la fibbia di blocco verso l'esterno e aprire il corpo dello scooter.



2. Sollevare il cuscino del sedile.



3. Inserire la sfera nella scanalatura per completare il fissaggio del cuscino del sedile.

Scansiona per aprire YouTube per guardare il tutorial di piegatura e apertura del monopattino elettrico

<https://youtu.be/GJAD-Ydqkx0>



Capitolo II Introduzione al prodotto

2.1 Funzioni Introduzione

1. Piegare e aprire rapidamente

L'ES33 offre un modo semplice e veloce per aprire e chiudere utilizzando la tecnologia brevettata. Non solo può essere facilmente piegato e messo nel bagagliaio di un'auto, ma può anche essere portato su un autobus, treno, ascensore, ufficio e così via.

2. Materiale del telaio resistente

Il 98% dei materiali del telaio utilizzati su ES33 sono in lega di alluminio per offrire un veicolo con forti caratteristiche fisiche e anticorrosione. È abbastanza leggero e robusto, pesa solo 16,1 kg/35,4 libbre, ma è in grado di contenere fino a 100 kg/220,4 libbre.

3. Durata della batteria duratura

Le potenti celle della batteria al litio 18650 forniscono a questo veicolo una forte accelerazione e potenza. Il suo chilometraggio è di 25 km/15,53 miglia (utilizzare la 2a marcia) con carica completa e, a seconda dell'uso, del carico e delle condizioni stradali.

2.2 Specifiche e parametri

	Modello	ES33
	Specificazione	
Specifiche di base e parametri	Ricarica il chilometraggio	25-30km/15.53-18.64miles
	Velocità massima	15mph(24km/h)
	Tempo di ricarica	4h
	Peso netto	16.1kg/35.4lb
	Carico massimo	100kg/220.4lb
	Dimensioni di apertura	L94.5*W53*H91cm/37.2*20.8*35.8in
	Dimensioni di piegatura	L40*W53*H85.5cm/15.7*20.8*33.6in
Funzione principale	Motore del mozzo	Motore brushless da 250 W, velocità di rotazione 1300 giri/min
	Coppia massima in uscita	13N·m
	Controllore	Controller brushless a doppia modalità
	Modalità di avvio	Accendi o spegni l'alimentazione
	Modalità freno	Freni a tamburo elettrici (ruota anteriore)
	Spazio di frenata	5m/196.85Pollici
	Pendenza superabile	8°
	Dimensioni delle ruote anteriori	8 Pollici
	Dimensioni della ruota posteriore	8 Pollici

Batteria	Tipo di batteria	Batteria al litio
	Voltaggio	36V
	Potenza	281Wh (36V/7.8Ah)
	Durata della batteria	5 anni
	Ciclo di carica e scarica	oltre 600 volte
	Garanzia della batteria	1 anno



Se sei attualmente in KM e desideri passare a MILES:

- FASE 1 Accendi lo scooter
- FASE 2 Attiva la seconda marcia
- FASE 3 Sollevare la ruota anteriore dello scooter e iniziare a correre esattamente 6 Km/h per 30 secondi.
Attendi fino a quando non vedi il passaggio a Miglia sul display.
- FASE 4 Posizionare la ruota anteriore dello scooter verso il basso mentre, Successo

Se stai correndo in MILES e desideri passare a KM/H, segui i 4 passaggi precedenti.

Tuttavia, farai funzionare lo scooter esattamente a 6 mph per 30 secondi. Successo.

Capitolo III Preparazione all'equitazione

3.1 Preparazione

1. Leggere attentamente tutte le istruzioni prima di guidare questo veicolo. E guardare il video sulla sicurezza per capire tutti i problemi di sicurezza. Trovare un pilota esperto o un adulto che ti guidi se c'è qualcosa di poco chiaro con questo manuale utente.
2. Caricare la bici per 4 ore per la prima volta. La batteria è carica quando la spia di stato del caricabatterie passa da rossa a verde.

3. Assicurati di indossare un casco, ginocchiere e gomitiere per evitare lesioni durante la guida in caso di caduta o incidente.

3.2 Nota

Quando non si guida, spegnere l'alimentazione.

Capitolo IV: Norme di sicurezza

4.1 Regole di sicurezza

1. Comprendere e rispettare le regole del traffico locale.
2. Indossa un casco, ginocchiere e gomitiere per la tua protezione.
3. Si prega di controllare lo stato della batteria sul pannello del display. Non andare lontano quando la batteria è inferiore al 20%.
4. Si prega di controllare le parti e le viti della bicicletta per assicurarsi che ogni parte e vite sia fissata saldamente nella giusta posizione.
5. Non dovresti mai guidare questo triciclo elettrico quando sei stanco o sotto l'effetto di alcol, droghe o altre sostanze.

4.2 Precauzioni per l'uso

1. Non guidare questa bicicletta in luoghi non consentiti dal comune o dal governo locale.
2. È vietata la circolazione su strade o autostrade ad autoveicoli. Si prega di verificare con il proprio governo locale.
3. Evita di guidare sotto la pioggia, la neve, il fango o grandi pozzanghere d'acqua. Questo triciclo elettrico non è impermeabile.
4. Evita di fare acrobazie, salti o altre attività estreme con questo triciclo elettrico. Non è solo pericoloso, ma invaliderà anche la garanzia.
5. Evita di rispondere al telefono durante la guida.
6. È vietato e non sicuro installare un sedile posteriore per aggiungere una persona o un bambino in più.
7. Non è sicuro far guidare da soli bambini di età inferiore ai 14 anni o di età superiore ai 65 anni. Devono esserci adulti che accompagnano il pilota.
8. Non è sicuro per coloro che possono essere incinte, ubriache o sotto l'effetto di droghe.

Capitolo V: Manutenzione

5.1 Dettagli sulla manutenzione

1. Si prega di pulire la bicicletta dopo ogni utilizzo per mantenerla in buone condizioni di lavoro.
2. Si prega di spegnere l'alimentazione della bici e scollegarla dal caricabatterie prima della pulizia.
3. È vietato lavare la bicicletta con acqua idraulica ad alta pressione o immergerla in acqua. Potrebbe causare perdite d'acqua nel circuito integrato o nel PCB della bicicletta e causare danni permanenti. Ciò invalida la garanzia.
4. È necessario pulire la bicicletta con un panno morbido umido.
5. Se c'è una macchia di sporco sulla copertura di plastica, è utile usare dentifricio e spazzolino da denti e strofinarlo delicatamente. Quindi pulirlo con un panno morbido e pulito.
6. Conservarlo al chiuso, in un luogo asciutto e fresco quando non lo si utilizza. Non lasciarlo all'aperto e sotto la luce diretta del sole.

5.2 Batteria e ricarica

Il pacco batteria è la parte più importante di questa bici. Se l'utente mantiene sempre la batteria in buone condizioni e funzionante, durerà per diversi anni. Ma se non viene adeguatamente mantenuto, perderà rapidamente la sua capacità. Si prega di ricaricare periodicamente la bicicletta, soprattutto quando non la si utilizza o la si ripone per un po' di tempo.

L'utente deve eseguire la seguente manutenzione in modo periodico:

1. Si prega di leggere e seguire l'etichetta sulla batteria.
2. È meglio conservare la batteria in un luogo fresco, preferibilmente a una temperatura compresa tra 0°C e 34°C. Una temperatura più bassa o più alta ridurrà la durata della batteria. Evitare di conservare il pacco batteria a una temperatura inferiore a -20°C o superiore a 50°C.
3. In un ambiente molto umido, l'umidità potrebbe penetrare nel PCB del pacco batteria e causarne l'accorciamento o l'erosione. Si prega di collegare la confezione in un sacchetto di plastica se l'umidità non può essere evitata.
4. Per evitare di consumare la carica della batteria, ricaricare. È meglio ricaricare la batteria quando è inferiore al 20% e caricarla completamente. La ricarica frequente non danneggerà la batteria stessa. La prima volta che si utilizza la batteria al litio, è necessario ridurre la potenza al 20%, quindi ricaricarla completamente.
5. Non inserire alcun oggetto metallico nella porta di ricarica per evitare cortocircuiti e causare danni o lesioni.

- Non tentare di smontare la batteria o utilizzare alcun oggetto per smontare o inserire la batteria, poiché ciò potrebbe causare scosse elettriche, ustioni, incendi o esplosioni della batteria. Qualsiasi tentativo di smontare la batteria può causare danni e perdite di materiali pericolosi.
- Si prega di utilizzare il caricabatterie fornito di serie con la bici elettrica per caricare la batteria.
- Quando la bici elettrica non viene utilizzata per molto tempo, si consiglia di spegnere e rimuovere la batteria.
- Non caricare in un ambiente con caldo e freddo irregolari.
- Non caricare all'interno, qualcuno deve essere in servizio durante la ricarica.
- Durante la ricarica, mantenere l'ambiente circostante libero da combustibili e mantenere l'ambiente asciutto.

5.3 Piegatura e trasporto

Per trasportare o trasportare la bici nel modo giusto. L'utente deve procedere come segue:

1. Assicurati che sia completamente spento.
2. Non è necessario utilizzare altri strumenti per piegare la bici, è sufficiente seguire i passaggi per piegarla a mano.
3. ES33 è molto leggero e pieghevole, l'utente può metterlo nel bagagliaio dell'auto o portarlo sull'autobus, sulla metropolitana e sull'ascensore.

5.4 Pulizia periodica

- Fatta eccezione per il fissaggio delle viti, la sostituzione di pneumatici e parafranghi o la sostituzione della batteria, non ci sono parti che l'utente dovrebbe tentare di sostituire o riparare da solo. Non aprire o smontare la bicicletta senza guida.
- In caso di problemi, consultare il venditore o il servizio post-vendita.

PS:

ES33 è un veicolo molto preciso, la sua struttura interna deve rimanere intatta. Non forniremo alcuna garanzia se l'utente smonta la bicicletta senza l'autorizzazione del produttore. Non saremo responsabili per eventuali danni, malfunzionamenti o danni finanziari causati da smontaggio privato.

Regolamento di garanzia

L'ambito della garanzia in caso di danni non umani:

Periodo di garanzia per tutte le parti del corpo:

- Veicolo (12 mesi)
- Batteria (12 mesi)
- Aspetto parti in plastica (90 giorni)

Norme di non garanzia

Le seguenti condizioni (ma non limitate ai seguenti termini) non sono incluse nel servizio delle Tre Garanzie:

- ❶ Danni causati dall'installazione o dall'uso senza seguire il manuale di istruzioni;
- ❷ Questo prodotto è stato smontato o riparato senza autorizzazione tramite la nostra azienda;
- ❸ Non pregiudica la naturale usura della funzione del prodotto (compresa la manchia, il mozzo, l'impugnatura del motore e l'usura dei pneumatici, ecc.);
- ❹ Fattori accidentali o un uso improprio possono causare danni al prodotto, come danni meccanici, danni, urti, il prodotto è fortemente ossidato;
- ❺ Sovraccarico, superamento di ostacoli (inclusi, a titolo esemplificativo ma non esaustivo, la discesa, cadute, ecc.), che causano danni da sport estremi;
- ❻ Danni causati da smontaggio, trasporto, carico e scarico al momento della restituzione della merce da parte del cliente;
- ❼ Condizioni di conservazione anomale, come incendio, formazione di bolle di liquidi, congelamento, messa a terra o qualsiasi danno causato da forza maggiore;
- ❽ Perdita di accessori fragili come materiali di imballaggio e materiali tecnici vari;
- ❾ Guasti o danni non causati da problemi diversi dal design, dalla tecnologia, dalla produzione e da altri prodotti di qualità.

Manual de la versión en español

Catálogo	Acerca de este manual	1
	Tutorial de montaje de patinete eléctrico	2
Capítulo I Desplegado y plegable	1.1 Extracción e instalación de las baterías	4
	1.2 Plegado y desplegado	5
Capítulo II Introducción del producto	2.1 Funciones Introducción	6
	2.2 Especificaciones y parámetros	6
Capítulo III Preparación de la equitación	3.1 Preparación	7
	3.2 Nota	7
Capítulo IV Reglas de seguridad	4.1 Reglas de seguridad	7
	4.2 Precauciones de uso	8
Capítulo V Mantenimiento	5.1 Detalles de mantenimiento	8
	5.2 Batería y carga	9
	5.3 Plegado y transporte	10
	5.4 Limpieza periódica	10

Escanee y abra YouTube para ver el tutorial de montaje del patinete eléctrico.

<https://youtu.be/-jXg79hcAGo>



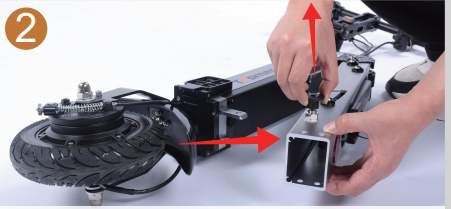
Tutorial de montaje de patinete eléctrico

1



Saque el scooter y los accesorios de montaje necesarios del paquete

2



Levante la hebilla plegable y despliegue el cuerpo del scooter.

3



Use las cuerdas para ayudar a levantar el soporte del cojín del asiento para completar el proceso de despliegue (este paso puede requerir fuerza)

4



Retire los 4 tornillos del eje trasero

5



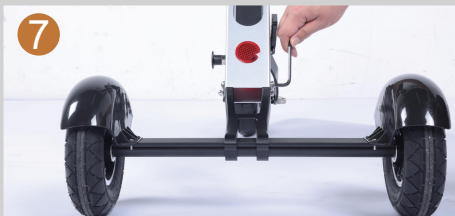
Primero apriete los 2 tornillos de un lado

6



Primero apriete los 2 tornillos de un lado

7



A continuación, apriete los 2 tornillos del otro lado

8



Alinee el manillar con las ruedas delanteras y apriete los tornillos del manillar (ambos lados deben estar apretados).





Capítulo I Despliegue y plegado

1.1 Extracción e instalación de las baterías



Eliminar:

1. Apague el scooter y desconecte la fuente de alimentación. Asegúrese de que el scooter esté apagado y desconecte todas las conexiones eléctricas.
2. Inserte la llave en el ojo de la cerradura de la batería.
3. Gire la llave en el sentido de las agujas del reloj y manténgala en la posición de desbloqueo, luego retire la batería para finalizar el desmontaje.



Instalación:

- Para instalar la batería, primero alinee la parte inferior de la batería con las ranuras del cuerpo del scooter y luego acerque la parte superior de la batería al cuerpo. La batería se ha instalado correctamente.

1.2 Plegado y desplegado

Tutorial de patinete eléctrico plegable



1. Levanta la bola hacia arriba para desengancharla de la ranura.



2. Desliza la pelota hacia abajo.



3. Cierre el vehículo y abroche la hebilla para completar la fijación del vehículo.

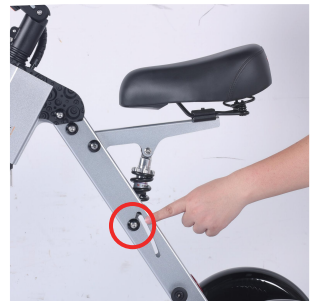
Tutorial de patinete eléctrico Unfold



1. Tire de la hebilla de bloqueo hacia afuera y despliegue el cuerpo del scooter.



2. Levante el cojín del asiento.



3. Encaje la bola en la ranura para completar la fijación del cojín del asiento.

Escanee para abrir YouTube para ver el tutorial de plegado y despliegue de scooter eléctrico

<https://youtu.be/GJAD-Ydqkx0>



Capítulo II Introducción del producto

2.1 Funciones Introducción

1. Se pliega y despliega rápidamente

El ES33 proporciona una forma rápida y fácil de abrir y cerrar mediante el uso de la tecnología patentada. No solo se puede plegar fácilmente y colocar en el maletero de un automóvil, sino que también se puede llevar a un autobús, tren, ascensor, oficina, etc.

2. Material de marco resistente

El 98% de los materiales del bastidor utilizados en el ES33 son de aleación de aluminio para ofrecer un vehículo con fuertes características físicas y anticorrosión. Es bastante ligero y resistente, pesa sólo 16,1 kg/35,4 lb, pero es capaz de soportar hasta 100 kg/220,4 lb.

3. Duración duradera de la batería

Las potentes celdas de la batería de litio 18650 proporcionan a este vehículo una fuerte aceleración y potencia. Su kilometraje es de 25 km/15,53 millas (usar 2ª marcha) con carga completa, y dependiendo del uso, la carga y las condiciones de la carretera.

2.2 Especificaciones y parámetros

	Modelo	ES33
	Especificación	
Especificaciones y parámetros básicos	Kilometraje de recarga	25-30km/15.53-18.64miles
	Velocidad máx.	15mph(24km/h)
	Tiempo de carga	4h
	Peso neto	16.1kg/35.4lb
	Carga máx.	100kg/220.4lb
	Tamaño desplegable	L94.5*W53*H91cm/37.2*20.8*35.8in
	Tamaño plegable	L40*W53*H85.5cm/15.7*20.8*33.6in
Main function	Motor de cubo	Motor sin escobillas de 250 W, velocidad de rotación de 1300 rpm
	Par máximo de salida	13N·m
	Controlador	Controlador sin escobillas de modo dual
	Modo de inicio	Encender o apagar la alimentación
	Modo de freno	Frenos de tambor eléctricos (rueda delantera)
	Distancia de frenado	5m/196.85Pulgadas
	Pendiente	8°
	Tamaño de la rueda delantera	8 Pulgadas
	Tamaño de la rueda trasera	8 Pulgadas

Batería	Tipo de batería	Batería de litio
	Voltaje	36V
	Poder	281Wh (36V7.8Ah)
	Duración de la batería	5 años
	Ciclo de carga y descarga	más de 600 veces
	Garantía de la batería	1 año



Si actualmente se encuentra en KM y desea cambiar a MILES:

- PASO 1 Encienda el scooter
- PASO 2 Encienda la segunda marcha
- PASO 3 Levante la rueda delantera del scooter y comience a funcionar exactamente 6 Km/h durante 30 segundos.
Espere hasta que vea el cambio a Millas en la pantalla.
- PASO 4 Vuelva a colocar la rueda delantera del scooter hacia abajo mientras, Éxito

Si corres en MILES y deseas cambiar a KM/H, sigue los 4 pasos anteriores. Sin embargo, hará funcionar el scooter exactamente a 6 mph durante 30 segundos.
Éxito.

Capítulo III Preparación de la equitación

3.1 Preparación

1. Lea atentamente todas las instrucciones antes de conducir este vehículo. Y ver el video de seguridad para comprender todos los problemas de seguridad. Encontrar un jinete experimentado o un adulto para que lo guíe si hay algo que no esté claro con este manual de usuario.
2. Cargue la bicicleta durante 4 horas por primera vez. La batería está llena cuando la luz de estado del cargador cambia de rojo a verde.

3. Asegúrese de usar casco, rodilleras y coderas para evitar lesiones al conducir en caso de cualquier caída o accidente.

3.2 Nota

Cuando no esté conduciendo, apague la alimentación.

Capítulo IV: Normas de seguridad

4.1 Reglas de seguridad

1. Comprender y cumplir con las normas de tráfico locales.
2. Use un casco, rodilleras y coderas para su protección.
3. Verifique el estado de la batería en el panel de visualización. No vaya muy lejos cuando la batería esté por debajo del 20%.
4. Revise las piezas y los tornillos de la bicicleta para asegurarse de que cada pieza y tornillo estén bien apretados en la posición correcta.
5. Nunca debe conducir este triciclo eléctrico cuando esté cansado o bajo la influencia del alcohol, las drogas u otras sustancias.

4.2 Precauciones de uso

1. No conduzca esta bicicleta en lugares que no estén permitidos por su municipio o gobierno local.
2. Está prohibido circular por carreteras o autopistas de vehículos de motor. Por favor, consulte con su gobierno local.
3. Evite conducir bajo la lluvia, la nieve, el barro o grandes charcos de agua. Este triciclo eléctrico no es resistente al agua.
4. Evite hacer acrobacias, saltos u otras actividades extremas con este triciclo eléctrico. No solo es peligroso, sino que también anulará su garantía.
5. Evite contestar su teléfono cuando conduzca.
6. Está prohibido y no es seguro instalar un asiento trasero para agregar una persona adicional o un niño.
7. No es seguro que los niños menores de 14 años o los mayores de 65 años conduzcan solos. Debe haber adultos acompañando al jinete.
8. No es seguro para aquellas que pueden estar embarazadas, borrachas o bajo la influencia de drogas.

Capítulo V: Mantenimiento

5.1 Detalles de mantenimiento

1. Limpie la bicicleta después de cada uso para mantenerla en buenas condiciones de funcionamiento.
2. Apague la bicicleta y desconéctela del cargador antes de limpiarla.
3. Está prohibido lavar la bicicleta con agua hidráulica a alta presión o sumergirla en agua. Puede provocar fugas de agua en el IC o PCB de la bicicleta y causar daños permanentes. Esto anula la garantía.
4. Debes limpiar la bicicleta con un paño suave y húmedo.
5. Si hay una mancha de suciedad en la cubierta de plástico, es útil usar pasta de dientes y cepillo de dientes y frotarla suavemente. A continuación, límpialo con un paño limpio y suave.
6. Manténgalo en el interior, en un lugar seco y fresco cuando no esté en uso. No lo dejes al aire libre y bajo la luz solar directa.

5.2 Batería y carga

El paquete de baterías es la parte más importante de esta bicicleta. Si el usuario siempre mantiene la batería en buenas condiciones y funcionando, le durará varios años. Pero si no se le da el mantenimiento adecuado, perderá rápidamente su capacidad. Por favor, recargue la bicicleta periódicamente, especialmente cuando no la esté utilizando o almacenando durante un tiempo.

El usuario debe realizar el siguiente mantenimiento de forma permanente:

1. Lea y siga la etiqueta del paquete de baterías.
2. Lo mejor es guardar la batería en un lugar fresco, preferiblemente a una temperatura de 0 °C a 34 °C. Una temperatura más baja o más alta acortará la vida útil de la batería. Evite almacenar la batería a menos de -20 °C o a 50 °C.
3. En un ambiente muy húmedo, la humedad podría penetrar en la placa de circuito impreso del paquete de baterías y hacer que se acorte o se erosione. Enchufe el paquete en una bolsa de plástico si no se puede evitar la humedad.
4. Para evitar agotar la energía de la batería, recárguela. Lo mejor es recargar la batería cuando esté por debajo del 20% y cargarla por completo. Cargar con frecuencia no dañará la batería en sí. La primera vez que use la batería de litio, debe reducir la energía al 20% y luego recargarla por completo.
5. No inserte ningún objeto metálico en el puerto de carga para evitar cortocircuitos y causar daños o lesiones.

- No intente desmontar la batería ni utilice ningún objeto para desmontar o insertar la batería, ya que esto puede provocar una descarga eléctrica, quemaduras, incendio o explosión de la batería. Cualquier intento de desmontar la batería puede provocar daños y fugas de materiales peligrosos.
- Utilice el cargador que viene de serie con la bicicleta eléctrica para cargar la batería.
- Cuando la bicicleta eléctrica no se utiliza durante mucho tiempo, se recomienda apagar y quitar la batería.
- No cargue en un ambiente con calor y frío desiguales.
- No cargue en interiores, alguien debe estar de servicio mientras carga.
- Al cargar, mantenga el entorno libre de combustibles y mantenga el ambiente seco.

5.3 Plegado y transporte

Para transportar o transportar la bicicleta de la manera correcta. El usuario debe hacer lo siguiente:

1. Asegúrese de que esté totalmente apagado.
2. No es necesario utilizar ninguna otra herramienta para plegar la bicicleta, simplemente siga los pasos para plegarla a mano.
3. ES33 es muy ligero y plegable, el usuario puede ponerlo en el maletero del coche o llevarlo en el autobús, el metro y el ascensor.

5.4 Limpieza periódica

- A excepción de la fijación de tornillos, el cambio de neumáticos y guardabarros, o la sustitución de la batería, no hay piezas que el usuario deba intentar sustituir o reparar por sí mismo. No abra ni desmonte la bicicleta sin guía.
- Si tiene algún problema, consulte a su vendedor o al servicio postventa.

PS:

ES33 es un vehículo muy preciso, su estructura interna debe permanecer intacta. No proporcionaremos ninguna garantía si el usuario desmonta la bicicleta sin la autorización del fabricante. No seremos responsables de ningún daño, mal funcionamiento o perjuicio financiero causado por el desmontaje privado.

DESCRIPCIÓN DE LA GARANTÍA

Regulaciones de garantía

El alcance de la garantía en caso de daños no humanos:

Período de garantía para todas las partes del cuerpo:

- Vehículo (12 meses)
- Batería (12 meses)
- Apariencia de las piezas de plástico (90 días)

Regulaciones de no garantía

Las siguientes condiciones (pero no se limitan a los siguientes términos) no están incluidas en el servicio de Tres Garantías:

- 1 Daños causados por la instalación o el uso sin seguir el manual de instrucciones;
- 2 Este producto ha sido desmantelado o reparado sin autorización a través de nuestra empresa;
- 3 No afecta el desgaste natural de la función del producto (incluido el mango del motor del cubo de la carcasa y el desgaste de los neumáticos, etc.);
- 4 Los factores accidentales o el uso inadecuado pueden provocar daños en el producto, como daños mecánicos, daños, impactos, el producto está muy oxidado;
- 5 Sobrecarga, obstáculos para montar (incluidos, entre otros, el dow g, etc.), que causan daños por deportes extremos;
- 6 Daños causados por el desmontaje, transporte, carga y descarga cuando el cliente devuelve la mercancía;
- 7 Condiciones de almacenamiento anormales, como incendio, formación de ampollas líquidas, congelación, conexión a tierra o cualquier daño causado por fuerza mayor;
- 8 Pérdida de accesorios frágiles, como materiales de embalaje y diversos materiales técnicos;
- 9 Fallas o daños no causados por problemas que no sean de diseño, tecnología, fabricación y otros productos de calidad.

MADE IN CHINA
www.topmate.cc